



Výroční zpráva o činnosti

Nadace SYNER

za rok 2015

Obsah

▶ Úvod	3
▶ Profil nadace	4
▶ Schéma nadace	5
▶ Seznam podpořených center	6
▶ Příspěvky a zprostředkované akce	7-9
▶ Kontaktní adresy	10
▶ Shrnutí výsledků	11
▶ Příloha k účetní závěrce roku 2015	12
▶ Zpráva revizora	13
▶ Výrok auditora	14-24
▶ Fotodokumentace, děkované dopisy, napsali o nás....	25-36

Úvodní slovo

Činnost Nadace SYNER v roce 2015:

Za rok 2015 poskytla Nadace SYNER ve formě financí a dalších materiálních příspěvků 1 219 595,-Kč. Stejně jako v předchozích letech, respektive již od svého založení v roce 2000 Nadace SYNER nepolevila ve své činnosti a soustředila se především na žádosti jednotlivců, ale nevynechala ani podporu tradičních projektů, které jsou s jejím jménem spojeny. Eva Syrovátková a Iva Urbanová, představitelky nadace, rovnoměrně dělily svůj zájem mezi sociálně slabé, děti z mateřských, základních i středních škol, poskytl podporu potřebným jednotlivcům z dětských domovů a věnovaly se i seniorům.

Mezi již tradiční aktivity nadace patřila i letos podpora seniorů v Domově důchodců v Českém Dubu, opakovaný kontakt se týkal se SOU Jablonecká v Liberci. Vedle toho nadace podpořila konání Mikulášů, oslav Dne matek, Velikonoc i svátků vánočních. Nechyběla ani podpora Majáles ve střední škole a učilišti v Liberci.

Stranou zájmu nezůstala stejně jako v minulých letech ani liberecká taneční škola, sborový zpěv a byl to již 18 ročník, kdy se nadace stala jedním z největších partnerů liberecké Mateřinky, což je přehlídka dovedností dětí mateřských škol z libereckého kraje.

Stále však nadace dodržuje pravidlo, že nejvíce času a péče věnuje individuálním žadatelům, kterými jsou jak senioři v sociální tísní, samoživitelky, handicapované děti a mládež, lidé po úrazech, kteří vyžadují speciální rehabilitace či příspěvky na zakoupení potřebných pomůcek, jakými jsou vozíky, speciální chodítka, vybavení koupelen a další.

Smysluplná, neokázalá, ale o to potřebnější činnost nadace byla v roce 2015 oceněna a to hned dvakrát na oficiálním fóru. Jednak to bylo ocenění donátorů, kteří financují potřeby organizací, jejichž zřizovatelem je Liberecký kraj. V případě nadace to bylo poděkování za podporu Domova důchodců v Českém Dubu, dětských domovů v Libereckém kraji, mateřinek a vyšších stupňů škol taktéž v LK. Druhé ocenění získaly jmenovitě Eva Syrovátková a Iva Urbanová, když se staly Osobnostmi Libereckého kraje v oblasti charity a donátorství.

Největším podporovatelem nadace je stavební společnost SYNER, dále někteří další členové sdružení v a.s. S group holding.

Profil nadace

Nadace SYNER byla zapsána do Nadačního rejstříku dne **17. srpna 2000** na základě notářského zápisu ze dne 06.06.2000 č.j. 220/2000 A 231 /2000 sepsaného JUDr. Marcelou Fianovou a usnesení Krajského soudu v Ústí nad Labem č.j. F12329/2000/20/N56/1. Identifikační číslo nadace je 25419790. Osvědčení o daňové registraci od Finančního úřadu v Liberci pod č.j. 164885/00/192902/5989 bylo vydáno dne 18. 10. 2000 s daňovým registračním číslem 192-25419790. Účet nadace je veden u Komerční banky a.s. v Liberci pod číslem **19-6258310257/0100**.

Základní činnost Nadace SYNER je plnit svůj účel, jak je popsáno výše a dále doporučuje uzavření sponzorských smluv společností SYNER s.r.o.

Zřizovatelem je společnost SYNER s.r.o. s vkladem základního jmění 500 000,- Kč

Účel Nadace SYNER:

- ▶ podpora handicapovaným skupinám obyvatel, zvláště pak dětem
- ▶ podpora sportovních aktivit mládeže
- ▶ podpora kulturní a umělecké činnosti, především zájmové
- ▶ podpora vybraných profesionálních uměleckých kulturních aktivit
- ▶ podpora vzdělávacích projektů pro handicapovanou mládež

Správní rada:

- | | |
|--------------------------|------------------------------|
| ▶ Předseda správní rady: | Mgr. Vítězslav Štumpf |
| ▶ Člen správní rady: | Iva Urbanová |
| ▶ Člen správní rady: | Eva Syrovátková |

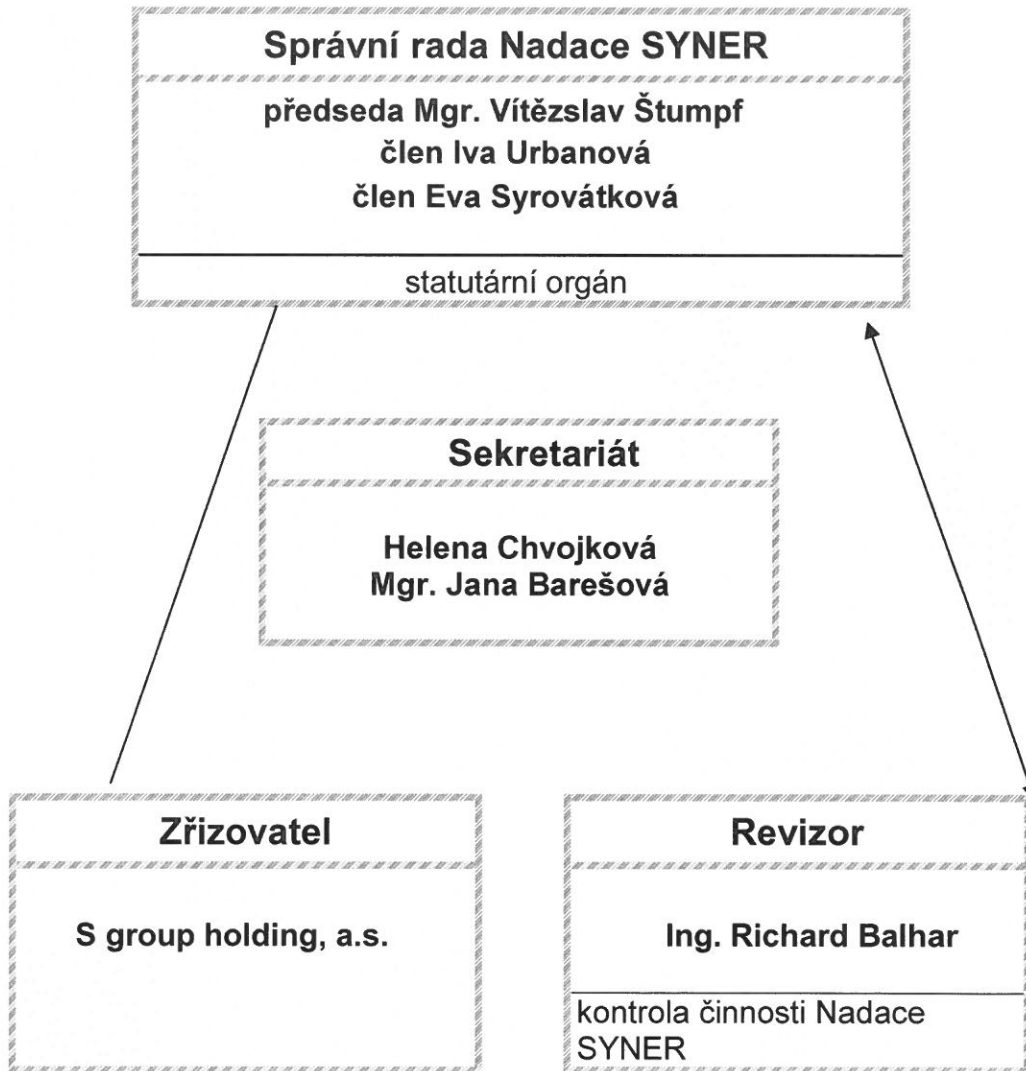
Sekretariát:

- ▶ **Helena Chvojková**
- ▶ **Mgr. Jana Barešová**

Revizor:

- ▶ **Ing. Richard Balhar**

Schéma nadace



Správní rada Nadace SYNER spravuje majetek nadace, řídí činnost a rozhoduje o všech záležitostech nadace a je jejím statutárním orgánem. Revizor je kontrolním orgánem nadace, který zejména kontroluje plnění podmínek stanovených pro poskytování nadačních příspěvků a správnost účetnictví vedeného nadací.

Seznam podpořených center

SOŠ Liberec

MŠ a ZŠ Habartice

Český svaz bojovníků za svobodu Liberec

DD Dlažkovice

Dobré ruce o.s.

DD Český Dub

Svaz dobrovolných hasičů Česká Lípa

ZŠ spec. Orlí

Domov důchodců Český Dub

Charita Opava

MŠ Korálek Liberec

Universium Liberec

TK Koškovi

Zprostředkované akce nadace

Mateřinka 2015

Majáles 2015

Velikonoce DD Český Dub

Příspěvky a zprostředkované akce

► Leden

MŠ Korálek:

Mateřinka – podpora kulturních aktivit MŠ (17.000,-kč)

Pomoc fyzickým osobám:

rodina Tokárů – podpora vícečlenné rodiny s 16 dětmi, naslouchadla, biobidet, spec. vozíky, hipoterapie, rehab. pomůcky.....

► Únor

ZŠ a MŠ Habartice:

příspěvek na školu v přírodě

Pomoc fyzickým osobám:

rehab. pomůcky, vozík, spec. Kočárek, s doplňky, chodítka, lázeňská péče,....

► Březen

UNIVERSIUM:

Gastro vybavení (50.000,-kč)

Pomoc fyzickým osobám:

lázeňský pobyt, spec. chodítka, motomed, vozíky, sluchadla...

► Duben

DD Český Dub – domov důchodců:

Velikonoce - kosmetika, občerstvení (25.000,- Kč)

SOŠ Broumovská Liberec:

školní vzdělávací akce (10.000,-kč)

Příspěvky fyzickým osobám:

spec. reh. pomůcky, lázně, hipoterapie, spec. kočárek a příslušenství,...

► Květen

SOŠ Broumovská Liberec:

Majáles (10.000,-kč)

Kočičí útulek:

veterinární úkony (10.000,-kč)

Myslivecké sdružení:

tábor Český Ráj (15.000,-kč)

Podještědské gymnázium:

kulturní akce (21.000,-kč)

Příspěvky fyzickým osobám:

speciální postýlka, pračka, židlička, autosedačka.....

► Červen

SDH Česká Lípa:

ceny pro děti (5.000,-kč)

TK Koškovi:

taneční soutěž (5.000,-kč)

ZŠ spec. Orlí:

vybavení učeben (15.000,-kč)

Pomoc fyzickým osobám:

spec. židlička, spec. kočárky, rehab. pomůcky, vozíky, léky, flexilampa.....

► Červenec

DD Dlažkovice:

doprava dětí na výlet (10.000,- Kč)

Pomoc fyzickým osobám:

vozíky, chodítka, akumulátor k vozíku.....

► Srpen

Pomoc fyzickým osobám:

sluchadla, spec. vybavení a příspěvek na rekonstrukci koupelny, úprava spec. skútru.....

► Zář

Dobré ruce o.s.:

veterinární ošetření koček (5.000,-kč)

Pomoc fyzickým osobám:

vozíky, sluchadla, skla do brýlí,.....

► Říjen

Pomoc fyzickým osobám:

sluchadla, vozíky, lázně, pomůcky pro vzdělávání.....

► Listopad

Pomoc fyzickým osobám:

speciální zdvihací zařízení-zvedák, pomůcky pro vzdělávání, léky, lázeňský pobyt,.....

► Prosinec

Charita Opava:

charita (10.000,-kč)

DD Český Dub – domov důchodců:

léčebný přístroj (25.000,- Kč)

Pomoc fyzickým osobám:

lednice, brýle, učební listy, kočárek, lázně, kolo, trampolína,.....

Kontaktní adresa

Korespondenční adresa Nadace SYNER je Rumunská 655/9, 460 01 Liberec 4.

e-mail: nadacesyner@seznam.cz

Kontaktní osoby:

Iva Urbanová

tel. 488 124 101

Eva Syrovátková

tel. 488 124 101

Mgr. Jana Barešová
Kancelář NS

tel. 731 547 979

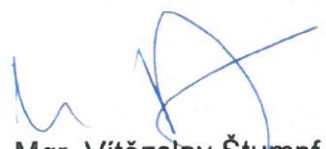
Helena Chvojková
Hlavní sekretariát

tel. 488 124 101

Shrnutí výsledků

Motem Nadace SYNER je „pomáhat potřebným“.

V Liberci dne 20.6.2016



Mgr. Vítězslav Štumpf
předseda správní rady

Příloha k účetní závěrce roku 2015

Účetní závěrka za rok 2015

Nadace SYNER (dále jen nadace) je organizací, která není založena za účelem podnikání a má postavení samostatné právnické osoby. Nadace vede účetnictví v souladu se zákonem č. 563/1991 Sb., o účetnictví.

Členění hospodářského výsledku k 31.12.2015:

Výsledek hospodaření	1 344 161
Přijaté nadační dary	2 591 000
Přijatý úrok z běžného účtu	4 176
Výnosy z přecenění cenných papírů	1 963
Ostatní provozní výnosy	2 380
Celkem výnosy	2 599 519
Poskytnuté dary	1 219 595
Ostatní provozní služby	31 119
Bankovní poplatky	4 644
Celkem náklady	1 255 358

Náklady související se správou nadace za rok 2015 ve výši 35 763 Kč nepřekročily limit stanovený v zakládací listině.

Majetek a závazky k 31.12.2015:

Dlouhodobé cenné papíry	805 197
Pokladna	0
Bankovní účet	7 712 657
Náklady příštích období	22 399
Jiné pohledávky	20 000
Součet aktiv	8 560 253
Dodavatelé	17 320
Jiné závazky	32 202
Vlastní kapitál	500 000
Vlastní kapitál nezapsaný v obchodním rejstříku	6 666 570
Výsledek hospodaření	1 344 161
Součet pasiv	8 560 253


Nadace nepořídila v roce 2015 žádný hmotný ani nehmotný investiční majetek. Nadace vlastní finanční majetek ve formě cenných papírů. Nadace provedla inventarizaci majetku a závazků k 31.12.2015.

Nadace neměla k 31.12.2015 pohledávky po lhůtě splatnosti.

Nadace neměla k 31.12.2015 závazky po lhůtě splatnosti.

Nadace neměla v roce 2015 žádné zaměstnance.

V Liberci, dne 20.6.2016


Mgr. Vítězslav Štumpf
předseda správní rady

Nadace Syner

460 01 Liberec, Rumunská 655/9
IČ 25 41 97 90

Ing. Richard Balhar
463 03 Stráž nad Nisou, Pekařská 588
Narozen 13.1.1965

Zpráva revizora

Nadace Syner k činnosti a účetní závěrce za rok 2015

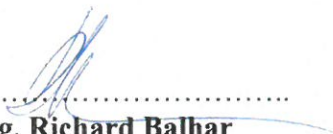
V roce 2015 jsem sledoval činnost Nadace Syner (dále jen Nadace), včetně významných toků finančních prostředků. Taktéž jsem se podrobně seznámil s účetní závěrkou Nadace a s výrokem auditora.

Po prostudování dokladů a přístupů jednotlivých členů Nadace (členů správní rady) mohu jednoznačně konstatovat, že Nadace byla v roce 2015 řízena plně v duchu svého poslání. Významná a pro činnost Nadace charakteristická je skutečnost, že nikdo ze členů Nadace nepožaduje náhradu nákladů za svou práci konanou ve prospěch Nadace a základním a jediným smyslem zůstává charitativní činnost. Režijní náklady Nadace zůstávají zcela minimální a veškeré získané finanční prostředky cílově končí u adresátů pomoci.

Osobní zainteresovanost členů Nadace spočívající v dobrovolné snaze pomáhat potřebným vytváří budoucí předpoklad úspěšného rozvoje Nadace ve prospěch těch, kteří pomoc skutečně potřebují.

Ze zjištěných informací mohu zodpovědně konstatovat, že Nadace v roce 2015 řádně, v souladu s příslušnými zákony a předpisy, naplňovala základní smysl své činnosti – pomáhat druhým, potřebným.

V Liberci 1. července 2016


.....
Ing. Richard Balhar
revizor Nadace Syner

ZPRÁVA NEZÁVISLÉHO AUDITORA

o ověření účetní závěrky za rok 2015

**Nadace SYNER, nadace, Liberec 4, Rumunská 655/9, PSČ 460 01
IČ 254 19 790**

Jablonec nad Nisou 19.10.2016

Zpráva k účetní závěrce společnosti Nadace SYNER, nadace

Provedl jsem audit přiložené účetní závěrky Nadace SYNER, nadace, která se skládá z rozvahy k 31.12.2015, výkazu zisku a ztráty za rok končící 31.12.2015 a přílohy této účetní závěrky, která obsahuje popis použitých podstatných účetních metod a další vysvětlující informace. Údaje o Nadaci SYNER, nadace jsou uvedeny na str. 1 přílohy této účetní závěrky.

Odpovědnost statutárního orgánu účetní jednotky za účetní závěrku

Statutární orgán Nadace SYNER, nadace je odpovědný za sestavení účetní závěrky, která podává věrný a poctivý obraz v souladu s českými účetními předpisy, a za takový vnitřní kontrolní systém, který považuje za nezbytný pro sestavení účetní závěrky tak, aby neobsahovala významné (materiální) nesprávnosti způsobené podvodem nebo chybou.

Odpovědnost auditora

Mojí odpovědností je vyjádřit na základě mého auditu výrok k této účetní závěrce. Audit jsem provedl v souladu se zákonem o auditorech, mezinárodními auditorskými standardy a souvisejícími aplikačními doložkami Komory auditorů České republiky. V souladu s těmito předpisy jsem povinen dodržovat etické požadavky a naplánovat a provést audit tak, abych získal přiměřenou jistotu, že účetní závěrka neobsahuje významné (materiální) nesprávnosti.

Audit zahrnuje provedení auditorských postupů k získání důkazních informací o částkách a údajích zveřejněných v účetní závěrce. Výběr postupů závisí na úsudku auditora, zahrnujícím i vyhodnocení rizik významné (materiální) nesprávnosti údajů uvedených v účetní závěrce způsobené podvodem nebo chybou. Při vyhodnocování těchto rizik auditor posoudí vnitřní kontrolní systém relevantní pro sestavení účetní závěrky podávající věrný a poctivý obraz. Cílem tohoto posouzení je navrhnout vhodné auditorské postupy, nikoli vyjádřit se k účinnosti vnitřního kontrolního systému účetní jednotky. Audit též zahrnuje posouzení vhodnosti použitých účetních metod, přiměřenosti účetních odhadů provedených vedením i posouzení celkové prezentace účetní závěrky.

Jsem přesvědčen, že důkazní informace, které jsem získal, poskytují dostatečný a vhodný základ pro vyjádření mého výroku.

Výrok auditora

Podle mého názoru účetní závěrka podává věrný a poctivý obraz aktiv a pasiv Nadace SYNER, nadace, Liberec 4, Rumunská 655/9, PSČ 460 01, IČ 254 19 790 k 31.12.2015 a nákladů a výnosů a výsledku jejího hospodaření za rok končící 31.12.2015 v souladu s českými účetními předpisy.

Ostatní informace

Za ostatní informace se považují informace uvedené ve výroční zprávě mimo účetní závěrku a moji zprávu auditora. Za ostatní informace odpovídá statutární orgán nadace.

Můj výrok k účetní závěrce se k ostatním informacím nevztahuje, ani k nim nevydávám žádný zvláštní výrok. Přesto je však součástí mých povinností souvisejících s ověřením účetní závěrky seznámení se s ostatními informacemi a zvážení, zda ostatní informace uvedené ve výroční zprávě nejsou ve významném (materiálním) nesouladu s účetní závěrkou či mými znalostmi o účetní jednotce získanými během ověřování účetní závěrky, zda je výroční zpráva sestavena v souladu s právními předpisy nebo zda se jinak tyto informace nejeví jako významně (materiálně) nesprávné. Pokud na základě provedených prací zjistím, že tomu tak není, jsem povinen zjištěné skutečnosti uvést ve svojí zprávě.

V rámci uvedených postupů jsem v obdržných ostatních informacích nic takového nezjistil.

Audit provedl auditor ing. Zdeněk Moučka, Švédská 2178/6, 466 02 Jablonec nad Nisou, číslo osvědčení Komory auditorů ČR 377.

Zdeněk Moučka



Přílohy: Rozvaha v plném rozsahu k 31.12.2015

Výkaz zisku a ztráty v plném rozsahu za období od 1.1.2015 do 31.12.2015

Příloha k účetní závěrce za rok 2015

Jablonec nad Nisou

19. října 2016

ROZVAHA

ke dni 31 . 12 2015

(v tisících Kč)

IČ
2 5 4 1 9 7 9 0

Název, sídlo a právní forma
účetní jednotky

NADACE SYNER nadace

Rumunská 655/9

Liberec

46001

AKTIVA

	Číslo řádku	Stav k prvnímu dni účetního období	Stav k poslednímu dni účetního období
A. Dlouhodobý majetek celkem	1	803	805
A. I. Dlouhodobý nehmotný majetek celkem	2		
A. I. 1. Nehmotné výsledky výzkumu a vývoje	3		
A. I. 2. Software	4		
A. I. 3. Ocenitelná práva	5		
A. I. 4. Drobný dlouhodobý nehmotný majetek	6		
A. I. 5. Ostatní dlouhodobý nehmotný majetek	7		
A. I. 6. Nedokončený dlouhodobý nehmotný majetek	8		
A. I. 7. Poskytnuté zálohy na dlouhodobý nehmotný majetek	9		
A. II. Dlouhodobý hmotný majetek celkem	10		
A. II. 1. Pozemky	11		
A. II. 2. Umělecká díla, předměty a sbírky	12		
A. II. 3. Stavby	13		
A. II. 4. Samostatné movité věci a soubory movitých věcí	14		
A. II. 5. Pěstlivelské celky trvalých porostů	15		
A. II. 6. Základní stádo a tažná zvířata	16		
A. II. 7. Drobný dlouhodobý hmotný majetek	17		
A. II. 8. Ostatní dlouhodobý hmotný majetek	18		
A. II. 9. Nedokončený dlouhodobý hmotný majetek	19		
A. II. 10. Poskytnuté zálohy na dlouhodobý hmotný majetek	20		
A. III. Dlouhodobý finanční majetek celkem	21	803	805
A. III. 1. Podíly v ovládaných a řízených osobách	22		
A. III. 2. Podíly v osobách pod podstatným vlivem	23		
A. III. 3. Dluhové cenné papíry držené do splatnosti	24	803	805
A. III. 4. Půjčky organizačním složkám	25		
A. III. 5. Ostatní dlouhodobé půjčky	26		
A. III. 6. Ostatní dlouhodobý finanční majetek	27		
A. III. 7. Pořizovaný dlouhodobý finanční majetek	28		
A. IV. Oprávky k dlouhodobému majetku celkem	29		
A. IV. 1. Oprávky k nehmotným výsledkům výzkumu a vývoje	30		
A. IV. 2. Oprávky k softwaru	31		
A. IV. 3. Oprávky k ocenitelným právům	32		
A. IV. 4. Oprávky k drobnému dlouhodobému nehmotnému majetku	33		
A. IV. 5. Oprávky k ostatnímu dlouhodobému nehmotnému majetku	34		
A. IV. 6. Oprávky ke stavbám	35		
A. IV. 7. Oprávky k samost. movitým věcem a souborům movitých věcí	36		
A. IV. 8. Oprávky k pěstlivelským celkům trvalých porostů	37		
A. IV. 9. Oprávky k základnímu stádu a tažným zvířatům	38		
A. IV. 10. Oprávky k drobnému dlouhodobému hmotnému majetku	39		
A. IV. 11. Oprávky k ostatnímu dlouhodobému hmotnému majetku	40		


Handwritten signature

	Číslo řádku	Stav k prvnímu dni účetního období	Stav k poslednímu dni účetního období
B. Krátkodobý majetek celkem	41	6 582	7 755
B. I. Zásoby celkem	42		
B. I. 1. Materiál na skladě	43		
B. I. 2. Materiál na cestě	44		
B. I. 3. Nedokončená výroba	45		
B. I. 4. Polotovary vlastní výroby	46		
B. I. 5. Výrobky	47		
B. I. 6. Zvířata	48		
B. I. 7. Zboží na skladě a v prodejnách	49		
B. I. 8. Zboží na cestě	50		
B. I. 9. Poskytnuté zálohy na zásoby	51		
B. II. Pohledávky celkem	52	20	20
B. II. 1. Odběratelé	53		
B. II. 2. Směnky k inkasu	54		
B. II. 3. Pohledávky za eskontované cenné papíry	55		
B. II. 4. Poskytnuté provozní zálohy	56		
B. II. 5. Ostatní pohledávky	57		
B. II. 6. Pohledávky za zaměstnanci	58		
B. II. 7. Pohledávky za institucemi soc. zabezp. a veřejného zdravotního pojištění	59		
B. II. 8. Daň z příjmů	60		
B. II. 9. Ostatní přímé daně	61		
B. II. 10. Daň z přidané hodnoty	62		
B. II. 11. Ostatní daně a poplatky	63		
B. II. 12. Nároky na dotace a ostatní zúčtování se státním rozpočtem	64		
B. II. 13. Nároky na dotace a ost. zúčtování s rozp. orgánů územ. sam. celků	65		
B. II. 14. Pohledávky za účastníky sdružení	66		
B. II. 15. Pohledávky za pevných termínovaných operací a opcí	67		
B. II. 16. Pohledávky z vydaných dluhopisů	68		
B. II. 17. Jiné pohledávky	69	20	20
B. II. 18. Dohadné účty aktivní	70		
B. II. 19. Opravná položka k pohledávkám	71		
B. III. Krátkodobý finanční majetek celkem	72	6 559	7 713
B. III. 1. Pokladna	73	0	0
B. III. 2. Ceniny	74		
B. III. 3. Účty v bankách	75	6 559	7 713
B. III. 4. Majetkové cenné papíry k obchodování	76		
B. III. 5. Dluhové cenné papíry k obchodování	77		
B. III. 6. Ostatní cenné papíry	78		
B. III. 7. Pořízený krátkodobý finanční majetek	79		
B. III. 8. Peníze na cestě	80		
B. IV. Jiná aktiva celkem	81	3	22
B. IV. 1. Náklady příštích období	82	3	22
B. IV. 2. Příjmy příštích období	83		
B. IV. 3. Kursové rozdíly aktivní	84		
AKTIVA CELKEM	85	7 385	8 560



PASIVA

	Číslo řádku	Stav k prvnímu dni účetního období	Stav k poslednímu dni účetního období
A. Vlastní zdroje celkem	86	7 182	8 511
A. I. Jméni celkem	87	5 841	7 167
A. I. 1. Vlastní jmění	88	5 841	7 167
A. I. 2. Fondy	89		
A. I. 3. Oceňovací rozdíly z přecenění finančního majetku a závazků	90		
A. II. Výsledek hospodaření celkem	91	1 341	1 344
A. II. 1. Účet výsledku hospodaření	92	XXXXXXXXXXXXXX	1 344
A. II. 2. Výsledek hospodaření ve schvalovacím řízení	93	1 341	XXXXXXXXXXXXXX
A. II. 3. Nerozdělený zisk, neuhrazená ztráta minulých let	94		
B. Cizí zdroje celkem	95	203	49
B. I. Rezervy celkem	96		
B. I. 1. Rezervy	97		
B. II. Dlouhodobé závazky celkem	98		
B. II. 1. Dlouhodobé bankovní úvěry	99		
B. II. 2. Vydané dluhopisy	100		
B. II. 3. Závazky z pronájmu	101		
B. II. 4. Přijaté dlouhodobé zálohy	102		
B. II. 5. Dlouhodobé směnky k úhradě	103		
B. II. 6. Dohadné účty pasivní	104		
B. II. 7. Ostatní dlouhodobé závazky	105		
B. III. Krátkodobé závazky celkem	106	203	49
B. III. 1. Dodavatelé	107	19	17
B. III. 2. Směnky k úhradě	108		
B. III. 3. Přijaté zálohy	109		
B. III. 4. Ostatní závazky	110		
B. III. 5. Zaměstnanci	111		
B. III. 6. Ostatní závazky vůči zaměstnancům	112		
B. III. 7. Závazky k institucím soc. zabezpečení a veř. zdrav. pojištění	113		
B. III. 8. Daň z příjmů	114		
B. III. 9. Ostatní přímé daně	115		
B. III. 10. Daň z přidané hodnoty	116		
B. III. 11. Ostatní daně a poplatky	117		
B. III. 12. Závazky ze vztahu k státnímu rozpočtu	118		
B. III. 13. Závazky ze vztahu k rozpočtu orgánů úz. samos. celků	119		
B. III. 14. Závazky z upsaných nesplacených cenných papírů a podílů	120		
B. III. 15. Závazky k účastníkům sdružení	121		
B. III. 16. Závazky z pevných termínových operací a opci	122		
B. III. 17. Jiné závazky	123	184	32
B. III. 18. Krátkodobé bankovní úvěry	124		
B. III. 19. Eskontní úvěry	125		
B. III. 20. Vydané krátkodobé dluhopisy	126		
B. III. 21. Vlastní dluhopisy	127		
B. III. 22. Dohadné účty pasivní	128		
B. III. 23. Ostatní krátkodobé finanční výpomoci	129		
B. IV. Jiná pasiva celkem	130		
B. IV. 1. Výdaje příštích období	131		
B. IV. 2. Výnosy příštích období	132		
B. IV. 3. Kursové rozdíly pasivní	133		
PASIVA CELKEM	134	7 385	8 560

Okamžik sestavení: 20.5.2016

Předmět činnosti č. 1 :

Předmět činnosti č. 2 :

Podpisový záznam statutárního orgánu:

Mgr. Vítězslav Štumpf - předseda správní rady

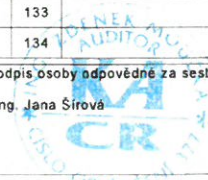
Podpis osoby odpovědné za sestavení:

Ing. Jana Širová

Razítko

podpora handicapovaným skupinám obyvatel

podpora kulturní a umělecké činnosti



Nový

Výčet položek
podle vyhlášky č. 504/2002 Sb.

Výkaz zisku a ztráty

ke dni 31. 12. 2015

(v tisících Kč)

IČ
2 5 4 1 9 7 9 0

Název, sídlo a právní forma
účetní jednotky

NADACE SYNER nadace
Rumunská 655/9
Liberec
46001

A. Náklady	Číslo řádku	Stav k rozvahovému dni		Celkem
		Hlavní činnost	Hospodářská činnost	
A. I. Spotřebované nákupy celkem	1			
A. I. 1. Spotřeba materiálu	2			
A. I. 2. Spotřeba energie	3			
A. I. 3. Spotřeba ostatních neskladovatelných dodávek	4			
A. I. 4. Prodané zboží	5			
A. II. Služby celkem	6	31		31
A. II. 5. Opravy a udržování	7			
A. II. 6. Cestovné	8			
A. II. 7. Náklady na reprezentaci	9			
A. II. 8. Ostatní služby	10	31		31
A. III. Osobní náklady celkem	11			
A. III. 9. Mzdové náklady	12			
A. III. 10. Zákonné sociální pojištění	13			
A. III. 11. Ostatní sociální pojištění	14			
A. III. 12. Zákonné sociální náklady	15			
A. III. 13. Ostatní sociální náklady	16			
A. IV. Daně a poplatky celkem	17			
A. IV. 14. Daň silniční	18			
A. IV. 15. Daň z nemovitosti	19			
A. IV. 16. Ostatní daně a poplatky	20			
A. V. Ostatní náklady celkem	21	1 224		1 224
A. V. 17. Smluvní pokuty a úroky z prodlení	22			
A. V. 18. Ostatní pokuty a penále	23			
A. V. 19. Odpis nedobytné pohledávky	24			
A. V. 20. Úroky	25			
A. V. 21. Kursové ztráty	26			
A. V. 22. Dary	27	1 219		1 219
A. V. 23. Manka a škody	28			
A. V. 24. Jiné ostatní náklady	29	5		5
A. VI. Odpisy, prodaný majetek, tvorba rezerv a opravných položek	30			
A. VI. 25. Odpisy dlouhodobého nehmotného a hmotného majetku	31			
A. VI. 26. Zůstatková cena prodaného dlouhodob. nehmot. a hmot. majetku	32			
A. VI. 27. Prodané cenné papíry a podíly	33			
A. VI. 28. Prodaný materiál	34			
A. VI. 29. Tvorba rezerv	35			
A. VI. 30. Tvorba opravných položek	36			
A. VII. Poskytnuté příspěvky celkem	37			
A. VII. 31. Poskytnuté příspěvky zúčtované mezi organizačními složkami	38			
A. VII. 32. Poskytnuté členské příspěvky	39			
A. VIII. Daň z příjmů celkem	40			
A. VIII. 33. Dodatečné odvody daně z příjmů	41			
Náklady celkem	42	1 255		1 255



Momy

	Číslo řádku	Stav k rozvahovému dni		
		Hlavní činnost	Hospodářská činnost	Celkem
B. Výnosy				
B. I. Tržby za vlastní výkony a za zboží celkem	43			
B. I. 1. Tržby za vlastní výroby	44			
B. I. 2. Tržby z prodeje služeb	45			
B. I. 3. Tržby za prodané zboží	46			
B. II. Změna stavu vnitroorganizačních zásob celkem	47			
B. II. 4. Změna stavu zásob nedokončené výroby	48			
B. II. 5. Změna stavu zásob polotovarů	49			
B. II. 6. Změna stavu zásob výrobků	50			
B. II. 7. Změna stavu zvířat	51			
B. III. Aktivace celkem	52			
B. III. 8. Aktivace materiálu a zboží	53			
B. III. 9. Aktivace vnitroorganizačních služeb	54			
B. III. 10. Aktivace dlouhodobého nehmotného majetku	55			
B. III. 11. Aktivace dlouhodobého hmotného majetku	56			
B. IV. Ostatní výnosy celkem	57		2	2
B. IV. 12. Smluvní pokuty a úroky z prodlení	58			
B. IV. 13. Ostatní pokuty a penále	59			
B. IV. 14. Platby za odepsané pohledávky	60			
B. IV. 15. Úroky	61			
B. IV. 16. Kursové zisky	62			
B. IV. 17. Zúčtování fondů	63			
B. IV. 18. Jiné ostatní výnosy	64		2	2
B. V. Tržby z prodeje majetku, zúčt. rezerv a opravných položek c	65		6	6
B. V. 19. Tržby z prodeje dlouhodobého nehmot. a hmot. majetku	66			
B. V. 20. Tržby z prodeje cenných papírů a podílů	67			
B. V. 21. Tržby z prodeje materiálu	68			
B. V. 22. Výnosy z krátkodobého finančního majetku	69		4	4
B. V. 23. Zúčtování rezerv	70			
B. V. 24. Výnosy z dlouhodobého finančního majetku	71		2	2
B. V. 25. Zúčtování opravných položek	72			
B. VI. Přijaté příspěvky celkem	73	2 591		2 591
B. VI. 26. Přijaté příspěvky zúčtované mezi org. složkami	74			
B. VI. 27. Přijaté příspěvky (dary)	75	2 591		2 591
B. VI. 28. Přijaté členské příspěvky	76			
B. VII. Provozní dotace celkem	77			
B. VII. 29. Provozní dotace	78			
Výnosy celkem	79	2 591	8	2 599
C. Výsledek hospodaření před zdaněním	80	1 336	8	1 344
C. I. 34. Daň z příjmů	81			
D. Výsledek hospodaření po zdanění	82	1 336	8	1 344



Nový

Okamžik sestavení:	20.5.2016	Podpisový záznam statutárního orgánu:	Podpis osoby odpovědné za sestavení:	Razítko
Předmět činnosti č.1:	podpora handicapovaným skupinám obyvatel	Mgr. Vítězslav Štampf - předseda správní rady	Ing. Jana Širová	
Předmět činnosti č.2:	podpora kulturní a umělecké činnosti			

PŘÍLOHA K ÚČETNÍ ZÁVĚRCE ZA ROK 2015

Základní údaje:

Název : NADACE SYNER
Právní forma: nadace zapsána v nadačním rejstříku
Sídlo: Rumunská 655/9,460 01 Liberec 4,
IČ: 25419790
Předmět činnosti: Posláním nadace je podpora handicapovaným skupinám obyvatel a podpora kulturní a umělecké činnosti.
Datum vzniku: 17.8.2000
Rozvahový den: 31.12.2015
Den sestavení účetní závěrky: 20.5.2016
Správní rada:
Předseda správní rady: Mgr. Vítězslav Štumpf
Člen správní rady: Eva Syrovátková
Iva Urbanová
Zřizovatel: S group holding, a.s,

Nadace byla do nadačního rejstříku zapsána podle § 35 odst. 1 zákona č.227/1997 Sb. Krajských soudem v Ústí nad Labem, oddíl N, vložka 56

Ke dni zápisu byl majetek nadace tvořen finančními prostředky na bankovních účtech ve výši 500 000,00 Kč.

K rozvahovému dni byl majetek nadace tvořen cennými papíry COSEQ INVEST dluhopisový fond třídy A, ISIN IE0031282662

Revizor: Ing. Richard Balhar

Účetní metody:

Nadace vede účetnictví dle § 4 odst.2 zákona č. 563/1991 Sb., o účetnictví, ve znění pozdějších předpisů.

Způsoby oceňování:

- hmotný dlouhodobý majetek: pořizovacími cenami
- peněžní prostředky nominální hodnotou
- pohledávky při jejich vzniku: nominální hodnotou
- závazky při jejich vzniku: nominální hodnotou
- cenné papíry pořízené 19.9.2003 jsou oceněny pořizovací cenou. K rozvahovému dni jsou přeceňovány na reálnou hodnotu. Jako reálná cena je použita tržní hodnota vyhlášená na veřejném trhu k závěru rozvahového dne.

Odpisový plán není stanoven, nadace nemá v evidenci dlouhodobý hmotný ani nehmotný majetek

Způsob přepočtu cizích měn: nadace neměla operace v cizích měnách



Doplňující informace k rozvaze a výkazu zisku a ztráty

Hospodářský výsledek k 31.12.2015:

Hospodářský výsledek	1 344 161
Přijatá bezúplatná plnění	2 591 000
Přijatý úrok z běžného účtu	4 176
Výnosy z přecenění cenných papírů	1 963
Odpis závazku	2 380
Celkem výnosy	2 599 519
Poskytnuté dary	1 219 595
Ostatní provozní služby	31 119
Bankovní poplatky	4 644
Celkem náklady	1 255 358

Nadace nemá žádné zaměstnance.

Výše stanovených odměn – žádné nejsou.

Účast členů statutárních, kontrolních nebo jiných orgánů účetní jednotky a jejich rodinných příslušníků v osobách, s nimiž účetní jednotka uzavřela za vykazované účetní období obchodní smlouvy nebo jiné smluvní vztahy – žádné nejsou.

Majetek a závazky k 31.12.2015:

Dlouhodobé cenné papíry	805 197
Pokladna	0
Bankovní účet	7 712 657
Náklady příštích období	22 399
Jiné pohledávky	20 000
Součet aktiv	8 560 253
Dodavatelé	17 320
Jiné závazky	32 202
Vlastní kapitál	500 000
Vlastní kapitál nezapsaný v obchodním rejstříku	6 666 570
Hospodářský výsledek běžného období	1 344 161
Součet pasiv	8 560 253

Dlouhodobé finanční investice – nadace vlastní cenné papíry CONSEQ INVEST dluhopisový fond pořízené 19.9.2003, reálná cena k rozvahovému dni činila 805 tis. Kč. Vlastní kapitál nezapsaný v obchodním rejstříku zahrnuje storno výnosů z roku 2014 ve výši 15 tis Kč.

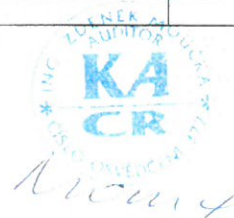
Nadace nemá žádné finanční nebo jiné závazky, které nejsou obsaženy v rozvaze.

Pohledávky po lhůtě splatnosti: 0

Závazky po lhůtě splatnosti: 0

Způsob zjištění základu daně, použitých daňových úlevách a způsob užití prostředků v běžném účetním období:

Hospodářský výsledek	1 344 161
Náklady vynaložené na činnosti vyplývající z poslání nadace	1 255 358
Přijatá bezúplatná plnění	-2 591 000
Výnosy, které nejsou předmětem daně	0
Základ daně	8 519
Odčitatelná položka	8 519
Základ daně po úpravě	0



Nadace je veřejně prospěšným poplatníkem, u něhož jsou bezúplatné příjmy osvobozené od daně z příjmů za podmínky, že budou využity pro účely vymezené v poslání nadace.

Nadace podává daňové přiznání v souladu s ustanovením § 38m zákona o daních z příjmů. Částka snižující základ daně dle §20 odst. (7).v řádku 251 přiznání je ve výši 8519 Kč. Daňové úlevy z předchozích let a úleva z roku 2014 byly použity na financování poskytnutých bezúplatných plnění.

Veřejné sbírky – žádné nebyly.

Náklady související se správou nadace za rok 2015 nepřekročily limit stanovený v zakládací listině.

Poskytnuté nadační příspěvky za rok 2015	1 219 595 Kč
z toho 15 %:	182 939 Kč
Náklady související se správou nadace:	35 763 Kč

Způsob vypořádání výsledku hospodaření z předcházejících účetních období – výsledek hospodaření byl dle rozhodnutí správní rady Nadace Syner – převeden na účet 901 003 – vlastní kapitál nezapsaný v rejstříku.

V Liberci, dne 20.5.2016


Mgr. Vítězslav Stumpf
předseda správní rady



Fotodokumentace

Nadace podpořila maškarní bál
21.2.2015



Mateřinku Nadace SYNER podporuje úspěšně už osmnáct roků
07.03.2015



Nadace se seniory vítala jaro
01.04.2015



Nadace SYNER ani letos nezapomněla na svátek matek
06.05.2015



Nadace byla opět partnerem Majáles
21.05.2015



Nadaci SYNER ocenil Liberecký kraj
06.11.2016



Děkovné dopisy

Pozdrav od Slivakových

[10.01.2015 00:00](#)

Rumburk- Vážíme si vaší pomoci a děkujeme.

Rodina Slivakových Rumburk

Bojovníci děkují

[19.02.2015 00:00](#)

Liberec- Vážená paní Urbanová, v příloze posílám potvrzený příslib daru a dovoluji si Vám i celé správní radě nadace poděkovat za podporu a pomoc, kterou poskytujete naší organizaci již mnoho let. S úctou

Bez příznivců bychom nepomáhali

[25.03.2015 00:00](#)

Vlaštovičky – Vážení přátelé, zdravíme vás z Domu sv. Cyrila a Metoděje pro zrakově postižené ve Vlaštovičkách. Od začátku kalendářního roku odešli z našeho zařízení tři jeho dosavadní klienti. Všichni tito nevidomí lidé se nyní pokusí využít v praxi to, čemu se u nás v domě naučili, tzn. Žít sami bez minimální pomoci dalších osob. V našem pořadníku máme nyní přibližně dvě desítky zájemců o pobyt v našem domě a nyní můžeme některé z nich přijmout. Tato výuka by jen velmi obtížně byla realizována nebýt pomoci našich partnerů a příznivců. Chci vám proto za vaši přízeň poděkovat.

Z Vlaštoviček zdraví Bc. Zuzana Janků zástupce vedoucí domu Vlaštovičky

Senioři z Dubu děkují

[17.04.2015 00:00](#)

Český Dub – Na základě instrukcí zasíláme podepsané podklady k nadačnímu daru. Děkujeme za dosavadní podporu, pozdrav paní Ivě Urbanové, přejeme mnoho sil a štěstí.

V úctě Radim Pochop ředitel Domova důchodců , Český Dub

Kočárek udělal radost

[21.05.2015 00:00](#)

Příšovice- Dobry den, chtěli bychom moc poděkovat vaší nadaci, která darovala 10 000 korun na kočárek pro syna Ondráška. Mockrát děkujeme za pomoc.

Martina Vašíčková s rodinou,
Příšovice.

Pomohli jste nám, díky!

[31.05.2015 00:00](#)

Milá nadace,

chtěla bych se pochlubit, protože už nás provázíte tak dlouho :-)) tak jen pár novinek...starší dcera ukončila studium na střední odborné škole - zubní technik- s maturitou s vyznamenáním ! a dělá přijímačky na LF Karlovy univerzity. Karolínka je po dvou úspěšných operacích kyčlí -levé a letos pravé- ukončí úspěšně 2. třídu ZŠ v Chrastavě i přes velkou absenci, kterou operace vyžadovaly. A cestou do Klímkovic si vyzvedáváme našeho nového člena rodiny- štěně asistenčního psa ve výcviku-královský pudl.Dcerky mi dělají jen samou radost a tak se mi zpětně potvrzuje jak důležitá je podpora a vynaložená energie jejich směrem, za to vděčíme i Vám protože nás již pátým rokem podporujete v našich aktivitách. Děkujeme a zůstáváme s pozdravem Veronika Šplíchalová s rodinou

Vozík je již využíván

[15.06.2015 00:00](#)

Jablonec nad Nisou – Vážení v Nadaci SYNER, chci Vám upřímně poděkovat za darovaný finanční příspěvek na získání upraveného invalidního vozíku. Ten již nyní plně využívám.

Jiří Bubla, Jablonec nad Nisou

Radost z úspěšné léčby

[28.07.2015 00:00](#)

Vážení, chtěla bych i touto cestou vaší nadaci poděkovat za dar 6000 Kč, který mi moc pomohl. Léčba bude ještě hodně dlouho pokračovat, ale i tak vám mockrát z celého srdce děkuji. Opravdu mi to moc pomohlo. Až jednou budu u konce své léčby, tak vám pošlu aktuální rentgen, jak se moje páteř zlepšila. I když ještě musím ujít dlouhou cestu, tak už teď jsou výsledky úžasné!!!

S přáním krásného dne, Petra Koblížková Hrádek nad Nisou

Luděk je spokojen s vozíkem

[05.08.2015 00:00](#)

Dobrý den, minulý týden byl mému synovi předán firmou MEDICCO nový invalidní vozík. Vozík již slouží svému účelu a syn je s ním velmi spokojen. Děkujeme tímto za Vaši pomoc a podporu. S pozdravem Luděk Nečesaný, Uničov.

Dík z Habartic

[01.09.2015 00:00](#)

Vážená paní Syrovátková, chtěla bych touto cestou poděkovat Nadaci SYNER za dar v podobě finančních prostředků, které byly využity na pobyt v přírodě. Díky Vašemu daru se školy v přírodě zúčastnily i děti, jejichž rodiče jsou v těžké finanční situaci a pobyt by nemohli svým dětem uhradit. Přejeme mnoho úspěchů a věříme v další spolupráci.

S pozdravem Alena Žamberová , ZŠ Habartice

Ohlas z Jablonce

[03.10.2015 00:00](#)

Liberec – Dobrý den, chtěla bych vám poděkovat za proplacení faktury za mechanický vozík a jeho příslušenství. Je to pro nás obrovská pomoc. Ještě jednou velký dík. S pozdravem Alena Špringlová, Liberec

Upřímné poděkování

[12.10.2015 00:00](#)

Hrádek nad Nisou – Vážená paní Urbanová, chtěl bych tímto vyjádřit Nadaci SYNER upřímné poděkování za poskytnutý finanční příspěvek na zakoupení elektrického skútru a hlavně také za to, že pomáhá lidem v nelehkých situacích. Ve čtvrtek mi firma dodala elektrický skútr a měl jsem možnost jej ihned vyzkoušet. Dostal jsem se sám do města a díky této mojí mobilitě jsem se mohl zúčastnit i sobotního výletu s vnučaty a s celou rodinou. Ten pocit nových možností a také určité osobní nezávislosti byl nepopsatelný.

Ještě jednou moc děkuji a jsem s pozdravem, Petr Grim, Hrádek n.N.

Operace Ulzibat

[21.10.2015 00:00](#)

Praha – Dobrý den, chtěli bychom Vám moc poděkovat, že jste byli tak laskaví a přispěli Pavlíkovi na operaci Ulzibat. Bez Vaší pomoci bychom si operaci finančně nemohli dovolit. Pavlík operaci zvládnul na jedničku. Druhý den už jsme jeli domů a Pavlík mohl v klidu v domácím prostředí odpočívat. Výhodou této operace je, že nejste omezeni v pohybu a Pavlík již druhý den mohl sedět, lézt a hrát si tak jak byl zvyklý.

Po deseti dnech si mohl poprvé stoupnout a již nyní po necelém měsíci začíná dělat první krůčky. Levá nožička se natolik zlepšila, že je schopný došlápnout plně na celou plosku nohy, což dřív přes silnou spasticitu nebylo možné.

Ze srdce děkujeme za Vaši pomoc! Rodiče Pavlíka Kaprase, Praha

Pomoc pro Elišku

[01.11.2015 00:00](#)

Raspenava - Dobrý den, chtěla bych Vám moc a moc poděkovat za peníze, které Vaše Nadace poskytla mojí dceři Elišce. Velice si Vašeho finančního příslibu vážím a velmi pomohl. Velké díky, Jarmila Nožičková Raspenava

Poděkování

[24.11.2015 00:00](#)

Ploužnice-Mimoň- Ještě jednou bych chtěla moc poděkovat za finanční příslib celému týmu ze Syneru. Za mě, ale především za synka, který po čtrnácti letech uslyší. Je to krásný pocit, a nesmírně si vaši pomoci vážím. Neumím ani popsat pocity, které se ve mě odehrávají. U nás to budou první Vánoce, kdy si Pěťa bude moci pohádky i poslechnout. Celému Syneru děkujeme a přejeme krásné Vánoční Svátky.

Pěťa Buriánek s maminkou Janou, Mimoň

Napsali o nás

Festival Mateřinka, který rozvíjí tvořivost předškoláků, dosáhl letos plnoletosti

12.03.2015 00:00

Festival Mateřinka, který rozvíjí tvořivost předškoláků, dosáhl letos plnoletosti

Už osmnáct let patří každé jaro v Liberci oblastnímu kolu soutěže tvořivosti dětí z mateřských škol. Mateřince Práh plnoletosti překročila Mateřinka v sobotu 7. března. V sále liberecké ZUŠ hrálo, zpívalo a tančilo bezmála 240 dětí z 18 mateřských škol z Liberce a dalších obcí kraje.

Jaký je nejlepší lék na špatnou náladu? Najít si kamaráda! Tak zněla odpověď dětí na jeden z dotazů moderátorek, které provázely letošní oblastní kolo Mateřinky. A dospěláci v hledišti souhlasně zatleskali.

Do ZUŠ v Liberci se sjeli předškoláci z Liberce, České Lípy, Českého Dubu, Chrastavy nebo například i Hejnic. Divákům, kteří se skládali především z rodičů a prarodičů malých účinkujících, předvedly děti také třeba bříšni tance. Zavedly je i mezi zvířa-

festival od samého počátku. Letošní ročník je soutěžní, což znamená, že jeden nebo dva soubory mají šanci postoupit do celostátního klání v Nymburce. Finalisty si ovšem z videozáznamu oblastních kol vybírají sami pořadatelé závěrečného kola. Na něm vystupují předškoláci z Liberecka pravidelně. Některé mateřské školy se dokonce na finále Mateřinky blýskly už vícerorát.

„V Nymburku jsme již hráli, a byla to pro nás čest. Ale na oblastním kole v Liberci se nám líbí víc. Považujeme si to zázemí, které zde máme a přehlídky si víc užíváme,“ poznamenala Ladislava Šehnoutková, ředitelka MŠ Beruška. „Mateřinka je důležitá i pro učitelky, které na festivalu vidí, co s dětmi dělají jinde. Festival je pro nás inspirací, předáváme si mezi sebou



ta zoologické zahrady, kouzelníky a africké šamany. Fantazie učitelek mateřských škol neznala mezí.

„Máme v Liberci dvě Mateřinky. Tou druhou je festival profesionálních divadel, která hrají pro děti předškolního věku. Obě Mateřinky považují za stejně důležité, obě rozvíjejí fantazii a tvořivost nejmenších dětí,“ zdůraznil náměstek primátora pro školství, kulturu, sociální věci a cestovní ruch Ivan Langr, který letošní ročník Mateřinky za statutární město Liberec zahajoval.

Město Liberec podporuje



své nápady,“ doplnila.

Hlavním pořadatelem libereckého oblastního kola je zdejší MŠ Korálek v čele s ředitelkou Vladimírou Jurigovou. Jak řekla ředitelka, bez sponzorů by se liberecká Mateřinka obešla jen stěží. Díky

nim neodjížděly mateřské školy z přehlídky s prázdnou. Na památku dostaly keramický hrnec ve tvaru Ještědu vyrobený zdravotně postiženými ze sdružení Tulipan. Děti byly k tomu za jejich výkon odměněny drobnými sladkostmi.

„Účastníci získávají zdarma od nás také fotografie z jejich vystoupení a za symbolickou cenu DVD se záznamem celého oblastního kola,“ doplnila Vladimíra Jurigová. „Za zajímavost letošní přehlídky považují vystoupení mateřinky z Chotyně, která jen za doprovodu klavíru představila pohádku O řepě formou pantomimy. Vše se odehrálo v tichu, nepadlo ani jediné slovo. Pantomima rozvíjí fantazii, a ostatně i hudební sluch, když se děti orientují jen podle zvuku klavíru,“ dodala.

Mgr. Zuzana Minstrová

VELIKONOČNÍ NÁLADA - Liberecký deník

09.04.2015 00:00

Foto popis| SPOLEČENSKÝ SÁL Domova důchodců v Českém Dubu zaplnili minulý týden ve středu jeho obyvatelé. Důvod byl prostý, seniory přijely pobavit děti ze souboru Korálek. Jejich program, který nabídl koledy, básničky a říkadla s tematikou Velikonoc, přítomné potěšil. Spokojeni mohli být i organizátoři. „Vystoupení Korálku u příležitosti Velikonoc je tradiční akcí, kterou pro naše klienty připravujeme za podpory Nadace Syner. Vedle kulturního programu nám nadace poskytla finanční prostředky na nákup dárkových balíčků,“ uvedl Radim Pochop, ředitel domova důchodců. Jak podotkl, Korálek se do domova brzy vrátí. „Máme již sjednáno další vystoupení a to na květnovou oslavu Dne matek,“ podotkl Pochop. Domov důchodců Český Dub je příspěvkovou organizací Libereckého kraje, poskytuje sociální služby celkem sto klientům.

Region| Severní Čechy

DEN MATEK OSLAVIDI S KORÁLKEM - Liberecký deník

11.05.2015 00:00

DEN MATEK OSLAVIDI S KORÁLKEM



KULTURNÍ AKCE. U příležitosti Dne matek připravili v českodubském domově důchodců pro tamní obyvatele speciální kulturní program. Jednalo se o vystoupení dětského souboru Korálek zorganizovaného ve spolupráci s Nadací Syner. „Bylo to roztomilé, děti jsou neuvěřitelně šikovné,“ okomentovala vystoupení malých předškoláků Helena Marečková, jedna z obyvatel domova důchodců. Na návštěvu Korálku se těšila. „Mají to vždy krásné připravené a dokonale secvičené,“ dodala. Obyvatelé domova se těšili nejen pásmem tvořeným z písniček, říkadla a krátkých divadelních scének, ale každý si odnesl i dárek. „Z prostředků

od Nadace jsme zakoupili dárkové balíčky. Program je sice zaměřen na Den matek, ale samozřejmě obdarování jsou všichni naši klienti, tedy i muži,“ upřesnil Radim Pochop, ředitel domova. Středěční program si nenechala ujít ani Iva Urbanová, jedna z hlavních osobností Nadace Syner. „Do Českého Dubu jezdíme již mnoho let a rádi se sem vracíme. Je příjemné vidět ve tvářích zdejších obyvatel radost, vždy mi to dodá energii a motivaci do další práce,“ svěřila se Urbanová. Domov důchodců Český Dub je příspěvkovou organizací Libereckého kraje, nový domov v něm našlo celkem sto obyvatel.

SPOLEČNĚ OSLAVILI MAJÁLES 2015



Oslava jarního studentského svátku Majáles se konala před týdnem v naší Střední odborné škole Jablonecká 999 v Liberci. Kromě žáků školy se akce zúčastnili i žáci Jedličkova ústavu, jejichž módní přehlídka v kulturní části sklídila úspěch a uznání diváků. Díky finanční podpoře a věcným darům od sponzorů, zejména z Nadace Syner, bylo možno zajistit odměny a občerstvení pro všechny žáky. Program majálesu obohatili vojáci ukázkou výcviku služebních psů a k dobré náladě přispěly i netradiční soutěže pro žáky a pedagogy. Mnozí využili možnost výhodně nakoupit rukodělné výrobky žáků Jedličkova ústavu, internátu a jednotlivých oborů školy. O úspěch majálesu se zasloužilo také počasí.

Ivana Graciasová, asistentka pedagoga



Eva Syrovátková a Iva Urbanová se staly Osobnostmi Libereckého kraje

02.06.2015 00:00

LIBEREC- Nadace SYNER, respektive její představitelky Eva Syrovátková a Iva Urbanová získaly z rukou hejtmana Libereckého kraje Martina Půty ocenění za více jak patnáctiletou práci pro své okolí a staly se pro rok 2015 Osobnostmi Libereckého kraje, kde se v kategorii Dobrý skutek umístily na prvním místě. Do této pozice je nominovali v internetové anketě čtenáři Metropolu a týdeníky.cz . Dalšími ohodnocenými byly osobnosti nominované v kategoriích kultura, sport, zdravotnictví a další. Večer za moderování Zdeňka Podhůrského se uskutečnil v libereckém Hotelu Clarion.



Nadace s Korálkem u seniorů

11. 12. 2015

Zřejmě by to pro seniory v Českém Dubu nebyly Vánoce, kdyby do místního Domova důchodců nezavítala s dárky Nadace SYNER a její věrní „partáči“ – děti z liberecké mateřinky Korálek.



Stalo se tak i tento týden a pod rozsvíceným vánočním stromkem děti seniorům předvedly pásmo divadelních vystoupení a v závěru diváky přitáhly ke společnému zpěvu koled.

Zástupkyně Nadace SYNER Iva Urbanová s dětmi poté rozdala i vlastnoručně vyrobené ozdoby. Návštěvy českodubského domova seniorů patří mezi stálice v náplni práce nadace, která letos dovršila již patnáct let od svého založení. Její představitelky, Eva Syrovátková a Iva Urbanová se v létě za svou charitativní práci staly Osobnostmi Libereckého kraje.